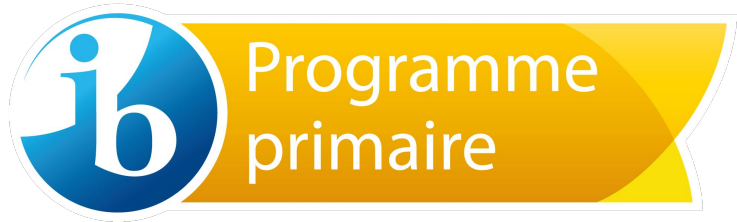




ÉCOLE D'ÉDUCATION
INTERNATIONALE
Filteau

Communiqué aux parents 2025



Août	Sept	Oct	Nov	Dec	Jan	Fév	Mars	Avril	Mai	Juin	Juillet
------	------	-----	-----	-----	-----	-----	------	-------	-----	------	---------

Bonjour chers parents,

Voici le premier communiqué de 2025. Nous vous souhaitons une très heureuse année 2025. Bonheur, prospérité et surtout la santé à toute la famille.

Bonne lecture!

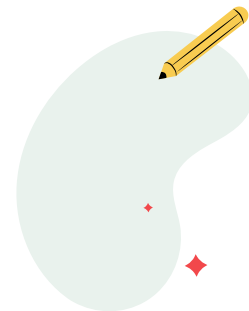
Secrétariat

Pour joindre le secrétariat : filteau@cssdd.gouv.qc.ca Merci de ne plus utiliser le courriel de Mme Annick Rompré.

Dates importantes:

14 février

Journée pédagogique



Coup de main pour la secrétaire

Depuis le retour des fêtes, plusieurs élèves se présentent au secrétariat pour un lunch et des pantalons de neige oubliés.

Pour donner un coup de main à la secrétaire, assurez-vous que votre enfant ait son lunch et son pantalon de neige avant de quitter le matin. Cela évitera des appels à la maison.

Nous ne ferons plus d'appel à la maison pour des patins et casques oubliés. Les enseignants d'éducation physique pourront en fournir.

Merci de votre collaboration!

Conseil d'établissement



Lors de la dernière séance du Conseil d'établissement le 10 décembre, les points suivants ont été discutés :

- Approbation d'une activité pour Opération Enfant Soleil
- Présentation du budget du SDG
- Approbation des activités parascolaires

Veillez prendre note que la prochaine réunion du Conseil d'établissement aura lieu le mardi 11 février à compter de 19h00. Si vous désirez y participer, vous devez vous inscrire à l'avance [sur le lien qui est affiché sur le site de l'école](#). Inscription à la réunion du Conseil d'établissement.

Inscription et rentrée scolaire



La période d'inscription pour l'année scolaire 2025-2026 se tiendra en février (dates à venir).

Nouveaux parents, une visite virtuelle s'impose : [Visite virtuelle](#)

Vous avez des questions, une rencontre d'informations sera offerte aux nouveaux parents le **5 février prochain à 18h45 en virtuel** ([Lien de la rencontre](#))

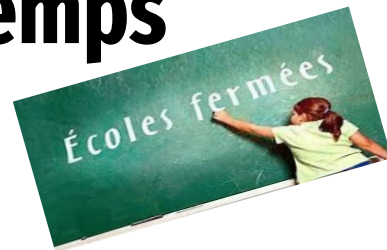
Pour les élèves déjà inscrits à l'école ou dans une autre école du Centre de services scolaire:

L'inscription se fera en ligne via la plateforme Mozaïk. Vous recevrez un courriel avec tous les détails dans la semaine du 10 février.

Fermeture d'école en cas de mauvais temps

Dans l'éventualité d'une fermeture d'école, l'information vous sera transmise de la façon suivante :

- Communiqué aux médias régionaux (radio et télévision)
- Affichage d'un message sur le site Web, le Facebook et l'Instagram du Centre de services scolaire
- Transmission d'un message courriel à l'ensemble des parents (*à partir de l'adresse fournie lors de l'inscription de l'enfant*)



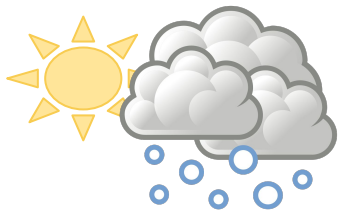
Veillez prendre note que les services de garde seront fermés en cas de tempête, s'il y a fermeture avant le début des classes.



Mozaïk-Portail

Déclaration des absences

- N'oubliez pas de déclarer les absences de vos enfants via [le portail Mozaïk](#), cela nous aide dans la gestion de celles-ci.



Habillement

La décision de garder les élèves à l'intérieur pendant les récréations, au service de garde ou lors d'activités hivernales en raison des conditions météorologiques appartient à la direction de l'école. La décision est basée sur les recommandations de la Société canadienne de pédiatrie, qui recommande de garder les enfants à l'intérieur, lorsque la température avec le refroidissement éolien est inférieure à -27 degrés Celsius (SCP, 2013).

Les facteurs suivants peuvent cependant être pris en compte :

- le niveau scolaire des élèves (les plus jeunes élèves sont plus vulnérables);
- la présence du vent;
- l'intensité et la durée de l'activité extérieure.

Il est donc important que votre enfant soit **TOUJOURS** bien habillé (pantalon de neige, tuque, cache-cou, mitaines, etc.) afin de lui permettre de participer aux activités organisées à l'extérieur.



Surveillance sur la cour d'école

La surveillance des élèves sur la cour de récréation est assurée à partir de 7 h 50 le matin et à partir de 12 h 46 le midi. Il n'y a aucune surveillance avant ces heures. Nous demandons votre collaboration, car il est important que votre enfant puisse bénéficier d'une surveillance adéquate lorsqu'il arrive à l'école.

De plus, les règles sur la cour d'école s'appliquent à tous les élèves présents pendant les heures de l'école et du service de garde.

Dons de patins et de casques

Avez-vous des patins d'adultes (grandeurs 7 et +) et/ou un casque que vous n'utilisez plus?

L'école Filteau est à la recherche afin de faire découvrir ce sport à tous les élèves.

Merci de venir les porter au secrétariat si vous en avez.



Absence lors des évaluations

Nous tenons à vous rappeler que la fréquentation scolaire est obligatoire.

Traitement des absences non motivées à une situation d'évaluation de fin d'année

La participation à une sortie éducative, à un voyage ou à une activité sportive ou culturelle à caractère participatif **ne saurait justifier une absence à une épreuve (MEQ, CSS ou école)**. Les seuls motifs pouvant justifier l'absence d'un élève à une épreuve sont : la maladie sérieuse ou l'accident confirmés par une attestation médicale, le décès d'un proche parent ou toute autre raison jugée valable par la responsable de l'évaluation des apprentissages au centre de services scolaire.

Un élève absent à une épreuve pour des raisons non reconnues se verra attribuer la cote AB. Cette **mention a pour effet de générer le résultat 0 % à l'épreuve concernée.**

Nous vous remercions à l'avance de votre habituelle collaboration.



Lors de cette année scolaire, chaque niveau scolaire présentera ses réalisations PP.

Voici des nouvelles de la 5e année!

Module de recherche des élèves de 5e année

Dans le cadre de notre module « **Ouvrez l'œil** », les élèves travaillent en équipe pour créer une publicité. Ils écrivent d'abord le scénario, ce qui leur permet de développer leur créativité et d'appliquer leurs connaissances sur les techniques publicitaires. Ensuite, ils se filment et montent leur publicité.

Les publicités sont visionnées en classe, et les scénarios sont évalués en art dramatique, en mettant l'accent sur l'originalité, la structure et le travail d'équipe.

Ce projet offre une belle occasion aux élèves de mieux comprendre les éléments qui rendent une publicité efficace tout en travaillant de façon ludique et collaborative.

RECETTE

D'UNE BONNE PUBLICITÉ

- Nomme plusieurs informations sur le produit (prix, rabais, # de téléphone)
 - Une chanson;
 - De la musique;
- Une vedette, un animal, un personnage, ...;
 - Humour;
 - Exagérer;
- Répéter plusieurs fois;
 - Des témoignages;
 - Des statistiques;
 - Des experts;
 - Une démonstration;
- Comparer avec la concurrence;
 - Logo de la compagnie;



Exposition des 6e année

La semaine dernière, les élèves de 6e année ont débuté un module bien spécial: celui de l'Exposition.

Ce projet d'envergure met fin au primaire des élèves ayant gradués dans une école internationale. Cette recherche aura lieu durant les mois de janvier et février. Les membres du personnel de notre école s'associent à une équipe d'élèves afin de les supporter tout au long du projet.

La communauté est invitée à assister à l'Exposition qui aura lieu le jeudi 28 mars. Mettez cette date à votre agenda!

Semaine des enseignants

À l'occasion de la semaine des enseignantes et enseignants qui se tiendra du 3 au 7 février 2025, disons leur merci ! Nous encourageons les élèves et leurs parents à souligner le travail des enseignantes et des enseignants en les remerciant. Un mot dans l'agenda, une carte, un dessin ou encore un petit courriel sympathique sont des moyens simples qui font plaisir.

Les enseignantes et les enseignants sont des acteurs importants dans une société. Jour après jour, elles et ils accompagnent, soutiennent, encadrent, conseillent et écoutent nos enfants. Ces femmes et ces hommes forgent les jeunes en leur permettant d'explorer le monde et en leur transmettant des connaissances indispensables à l'accroissement de leur potentiel.

Chères enseignantes et chers enseignants, vous faites une réelle différence dans l'éducation de nos jeunes. Merci!



Service de garde



Relâche et la prochaine journée pédagogique 2025 :

Les formulaires d'inscription électroniques vous parviendront par courriel.
Attention, le nombre d'inscriptions est limité.

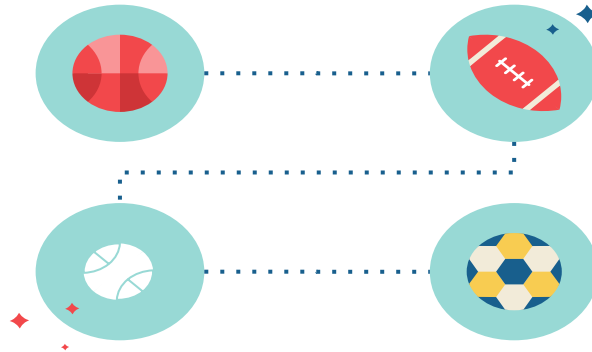
Quelques rappel:

- Merci de bien identifier le nom sur les vêtements d'hiver.
- N'oubliez pas de fournir les ustensils dans la boîte à lunch de vos enfants.



Activités parascolaire

La semaine dernière, vous avez reçu par courriel l'offre pour les activités parascolaires de l'hiver 2025. La date limite pour l'inscription est **le jeudi 23 janvier**. Le nombre d'inscription est limité étant donné la disponibilité des intervenants et la difficulté à trouver du personnel, ***vous devez inscrire votre enfant à une seule activité***, après la date limite, si des places sont disponibles, vous pourrez en choisir une deuxième.



Objets perdus



Tous les objets perdus depuis janvier seront envoyés jeudi à un organisme de charité. Nous vous rappelons que vous pouvez consulter les items sur [le site web de l'école](#). De plus, les vêtements sont exposés dans le hall d'entrée.

*Identifié les vêtements - Un ou plusieurs items appartiennent à votre enfant? Il vous suffit d'envoyer un courriel à l'adresse indiquée et nous remettrons ces derniers à votre enfant. Il est à noter que cette opération se fera une ou deux fois par semaine et que la liste des objets sera mise à jour régulièrement.



Coop scolaire

Nous aimerions vous rappeler qu'il y a un service de « Coop scolaire » à l'école. Cela signifie qu'à tous les matins, votre enfant peut venir acheter des articles scolaires à bon prix. Votre enfant va recevoir une enveloppe pour y déposer des sous. En cas de perte, il peut toujours en demander une autre à son enseignant. C'est un système pratique qui permet aux élèves d'avoir tout le matériel scolaire nécessaire en tout temps et qui vous évite de courir les magasins pour vous les procurer! La coop ouvrira d'ici la fin janvier!

Fondation



La prochaine activité organisée par la Fondation aura lieu le 13 février prochain, il s'agit d'une soirée cinéma pour nos élèves de la maternelle à 3^e année. **Les inscriptions débuteront le 21 janvier, attention le nombre de places est limité.**

Si vous voulez continuer d'aider la Fondation à accomplir sa mission, il vous est toujours possible de le faire par le biais de vos achats chez [IGA Coop](#) (numéro de membre 22822), de l'achat d'étiquettes d'identification personnalisées [Colle à moi](#) (code de collecte de fonds : filteau) ou de [dons personnels](#).

Pour toute question ou préoccupation, vous pouvez joindre la Fondation à l'adresse fondationfilteau@gmail.com.

Les membres de l'équipe de la Fondation

Nous vous remercions d'avoir pris le temps de lire le communiqué et nous vous souhaitons une belle année 2025!

Isabelle Lacombe
Directrice

Susie Goulet
Directrice adjointe



**Centre
de services scolaire
des Découvreurs**

Québec 

The word 'Québec' is written in a large, black, serif font. To its right is a graphic consisting of four blue squares arranged in a 2x2 grid, each containing a white fleur-de-lis symbol.