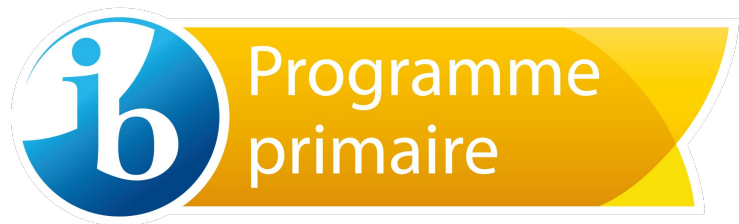




ÉCOLE D'ÉDUCATION
INTERNATIONALE
Filteau



Communiqué aux parents 2026



Août	Sept	Oct	Nov	Dec	Jan	Fév	Mars	Avril	Mai	Juin	Juillet
------	------	-----	-----	-----	-----	-----	------	-------	-----	------	---------

Bonjour chers parents,

Voici le premier communiqué de 2026. Nous vous souhaitons une très heureuse année 2026. Bonheur, prospérité et surtout la santé à toute la famille.

Bonne lecture!

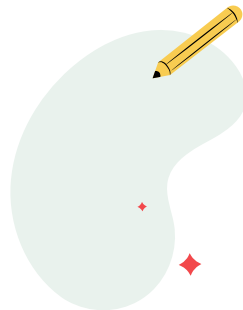
Secrétariat

Pour joindre le secrétariat : filteau@cssdd.gouv.qc.ca

Dates importantes:

**26 janvier
et
13 février**

Journée pédagogique



Conseil d'établissement



Lors de la dernière séance du Conseil d'établissement le 9 décembre, les points suivants ont été discutés :

- Approbation d'une activité pour Opération Enfant Soleil
- Présentation du budget du SDG
- Approbation des activités parascolaires

Veuillez prendre note que la prochaine réunion du Conseil d'établissement aura lieu le mardi 10 février à compter de 19 h. Si vous désirez y participer, vous devez vous inscrire à l'avance [sur le lien qui est affiché sur le site de l'école.](#) Inscription à la réunion du Conseil d'établissement.

Inscription et rentrée scolaire



La période d'inscription pour l'année scolaire 2026-2027 se tiendra en février

Pour les nouveaux parents, une visite virtuelle s'impose : [Visite virtuelle](#)

- Vous avez des questions? Une rencontre d'informations sera offerte aux nouveaux parents le **27 janvier prochain à 19h en virtuel** ([Lien de la rencontre](#))

Pour les élèves déjà inscrits à l'école ou dans une autre école du Centre de services scolaire :

- L'inscription se fera en ligne via la plateforme Clic École Vous recevrez un courriel avec tous les détails dans la semaine du 26 janvier.

N'oubliez pas compléter le formulaire service de garde pour réserver votre place afin que nous puissions prévoir le bon nombre d'éducateurs.

Fermeture d'école en cas de mauvais temps

Dans l'éventualité d'une fermeture d'école, l'information vous sera transmise de la façon suivante :

- Communiqué aux médias régionaux (radio et télévision)
- Affichage d'un message sur le site Web, le Facebook et l'Instagram du Centre de services scolaire
- Transmission d'un message courriel à l'ensemble des parents (*à partir de l'adresse fournie lors de l'inscription de l'enfant*)

Veillez prendre note que les services de garde seront fermés en cas de tempête, s'il y a fermeture avant le début des classes.





Mozaïk Parents est remplacé par Clic école.

Vous avez reçu avant les fêtes un courriel concernant Clic école. La plate-forme est maintenant accessible à tous les parents. Pour informations : [Clic école](#)

Surveillance sur la cour d'école



La surveillance des élèves sur la cour de récréation est assurée à partir de 7 h 50 le matin ^{et} à partir de 12 h 46 le midi. Il n'y a aucune surveillance avant ces heures. Nous demandons votre collaboration, car il est important que votre enfant puisse bénéficier d'une surveillance adéquate lorsqu'il arrive à l'école.

De plus, les règles sur la cour d'école s'appliquent à tous les élèves présents pendant les heures de l'école et du service de garde.

Dons de patins et de casques



Avez-vous des patins d'adultes (grandeurs 7 et +) et/ou un casque que vous n'utilisez plus?

L'école est à la recherche afin de faire découvrir ce sport à tous les élèves. Nous les donnerons aux élèves qui en auront besoin.

Merci de venir les porter au secrétariat si vous en avez.

Habillement

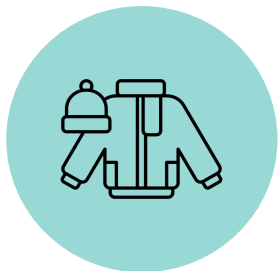


L'hiver est arrivé! Il est essentiel que vos enfants aient leurs mitaines, **pantalons de neige**, bottes, tuques, foulards et manteaux chauds.

N'oubliez pas que nous allons à l'extérieur tous les jours et que seules les journées d'extrême froid (-27C) ou de grande pluie nous obligent à rester à l'intérieur.

Le pantalon de neige est obligatoire pour jouer à l'extérieur.

- ★ Prévoir des rechanges de bas et de mitaines pour rester au sec.



Comment bien s'habiller en hiver au Québec ?

How to dress well in winter in Quebec?

Como vestirse en invierno en Québec?

كيفية اللباس بشكل جيد في فصل الشتاء في كيبك؟

Absence lors des évaluations

Nous tenons à vous rappeler que la fréquentation scolaire est obligatoire.

Traitement des absences non motivées à une situation d'évaluation de fin d'année

La participation à une sortie éducative, à un voyage ou à une activité sportive ou culturelle à caractère participatif **ne saurait justifier une absence à une épreuve (MEQ, CSS ou école)**. Les seuls motifs pouvant justifier l'absence d'un élève à une épreuve sont : la maladie sérieuse ou l'accident confirmés par une attestation médicale, le décès d'un proche parent ou toute autre raison jugée valable par la responsable de l'évaluation des apprentissages au centre de services scolaire.

Un élève absent à une épreuve pour des raisons non reconnues se verra attribuer la cote AB. Cette **mention a pour effet de générer le résultat 0 % à l'épreuve concernée.**

Nous vous remercions à l'avance de votre habituelle collaboration.





Lors de cette année scolaire, chaque niveau scolaire présentera ses réalisations PP.

Module de recherche des élèves de 4e année

Les élèves de 4e année ont débuté leur 2e module de recherche au début du mois de décembre. Il s'agit de *Culture d'ici*. Dans ce module, nous avons discuté de nos différentes cultures et des différents symboles qui les représentent. Les élèves ont déjà eu la chance d'entendre différentes légendes. Celles-ci nous renseignent sur les traditions des différents peuples, sur leurs façons de vivre et de voir les choses. Certains élèves ont même apporté des objets reliés à notre culture. Ils ont aussi appris différentes expressions québécoises et ils ont tout récemment commencé une recherche sur une personnalité québécoise connue. C'est à la mi-janvier que se dérouleront les présentations orales. Nous avons bien hâte d'en apprendre davantage sur ces célébrités. Ceci risque d'être fort enrichissant pour tous !!!



Exposition des 6e année

Les élèves de 6^e année sont présentement engagés dans une recherche approfondie liée à leur projet d'Exposition. Chaque équipe rencontre régulièrement son mentor, un membre du personnel de l'école, afin d'être guidée et soutenue dans ses démarches. Les élèves travaillent avec rigueur et détermination, investissant beaucoup d'efforts pour mener à bien leur projet.

La communauté est invitée à assister à l'Exposition qui aura lieu le jeudi 26 mars.

Mettez cette date à votre agenda!

Semaine des enseignants

À l'occasion de la semaine des enseignantes et enseignants qui se tiendra du **2 au 6 février 2026**, disons-leur merci !

Nous encourageons les élèves et leurs parents à souligner le travail des enseignantes et des enseignants en les remerciant. Un mot dans l'agenda, une carte, un dessin ou encore un petit courriel sympathique sont des moyens simples qui font plaisir.

Les enseignantes et les enseignants sont des acteurs importants dans une société. Jour après jour, elles et ils accompagnent, soutiennent, encadrent, conseillent et écoutent nos enfants. Ces femmes et ces hommes forgent les jeunes en leur permettant d'explorer le monde et en leur transmettant des connaissances indispensables à l'accroissement de leur potentiel.

Chères enseignantes et chers enseignants, vous faites une réelle différence dans l'éducation de nos jeunes. Merci!



Service de garde

Inscription pour la relâche

Les formulaires d'inscription électroniques vous parviendront par courriel.
Attention, le nombre d'inscriptions est limité. (29 janvier).

Journée pédagogique du 13 février 2026

L'inscription pour la journée pédagogique sera disponible dès le 22 janvier.

Relevés fiscaux

Pour les relevés fiscaux, les parents recevront un courriel lorsque ceux-ci seront disponibles sur clic École.



Objets perdus



Tous les objets perdus, depuis le début de l'année, seront envoyés à un organisme de charité en février s'ils ne sont pas réclamés.

Nous vous rappelons que vous pouvez consulter les items sur [le site web de l'école](#).

****Identifiez les vêtements*** - cela nous permet de les retrouver rapidement et de les remettre à votre enfant.



Fondation



Bonjour chers parents!

Nous espérons que le début d'année se déroule en douceur pour vous et vos enfants. Voici les prochaines nouvelles et activités organisées par la Fondation! ❤️



Soirée cinéma – 12 février

La très attendue **Soirée cinéma** 🍿 pour les élèves de la **maternelle à la 3e année** aura lieu le **12 février prochain!**
Un beau moment de plaisir à partager entre amis dans une ambiance conviviale. 🍿 ✨

👉 **Inscriptions dès le 27 janvier** – attention, **les places sont limitées!**



Dictée de la Fondation

Vous avez récemment reçu par courriel les informations concernant la **Dictée de la Fondation**, qui se tiendra **durant la semaine du 27 janvier**.

En commanditant cette activité, vous :

- soutenez votre enfant dans sa démarche éducative 📖
- encouragez l'apprentissage de la langue française ✨
- contribuez à un projet collectif bénéfique pour l'ensemble de son groupe, peu importe le résultat final 🤝

👉 **Les commandites sont possibles jusqu'au 16 février** via [ce lien](#).

... Fondation suite



Vous souhaitez continuer à soutenir la Fondation?

Il est toujours possible de contribuer à notre mission grâce aux options suivantes :

- Étiquettes « **Colle à moi** » - 15% remis à la Fondation - <https://colleamoi.com/> , code: filteau
- **IGA Coop** - Succursales Bourgogne, Campanile et Quartier QB: 22822
- Dons personnels - Vous pouvez verser un don directement à la Fondation via **Zeffy** sur ce [formulaire](#).

Besoin de nous joindre?

Écrivez-nous à : fondationfilteau@gmail.com ;

Suivez-nous: [Page Facebook de la Fondation](#)

Les membres de l'équipe de la Fondation

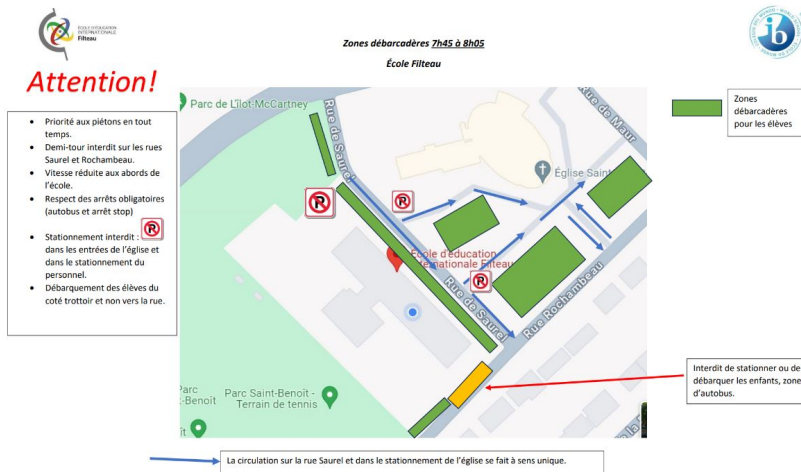
La sécurité aux abords de l'école

Pour garantir la sécurité, il faut :

- Respecter les aires réservées aux autobus scolaires et les feux clignotants de ces derniers
- Arrêter la voiture aux endroits permis (stationnement de l'église et bords de rue où le stationnement est permis);
- Donner la priorité aux piétons en tout temps;
- Respecter les limites de vitesse affichée.

Nous vous invitons à visionner la capsule vidéo (partenariat Ville de Québec et école), les élèves vous rappellent les comportements sécuritaires à adopter.

Merci de faire attention à nos élèves!




La sécurité aux abords de l'école

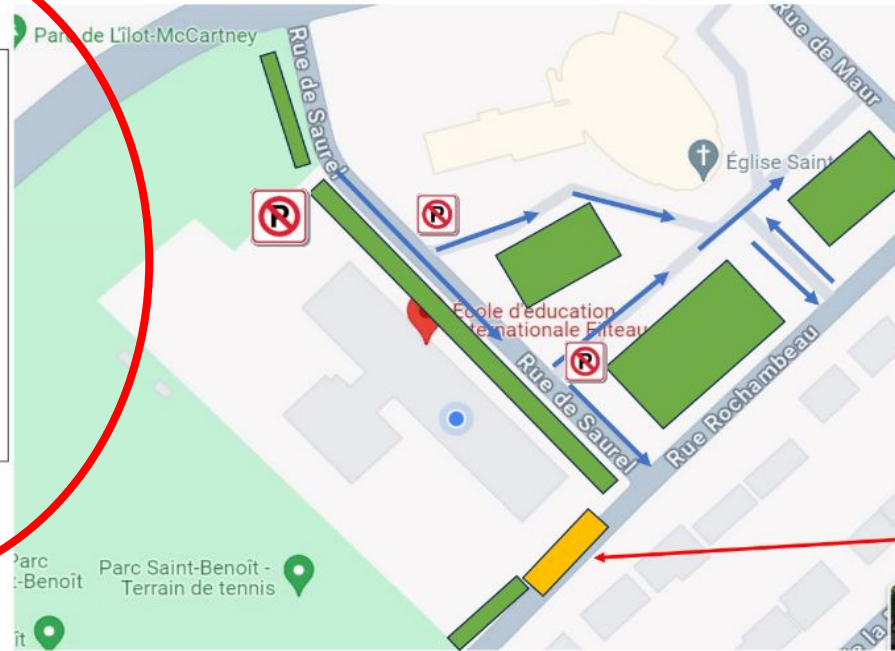


Zones débarcadères 7h45 à 8h05

École Filteau

Attention!

- Priorité aux piétons en tout temps.
- Demi-tour interdit sur les rues Saurel et Rochambeau.
- Vitesse réduite aux abords de l'école.
- Respect des arrêts obligatoires (autobus et arrêt stop)
- Stationnement interdit :  dans les entrées de l'église et dans le stationnement du personnel.
- Débarquement des élèves du côté trottoir et non vers la rue.



Zones
débarcadères
pour les élèves

Interdit de stationner ou de
débarquer les enfants, zone
d'autobus.

La circulation sur la rue Saurel et dans le stationnement de l'église se fait à sens unique.

Nous vous remercions d'avoir pris le temps de lire le communiqué et nous vous souhaitons une belle année 2026!

Isabelle Lacombe
Directrice

Susie Goulet
Directrice adjointe



**Centre
de services scolaire
des Découvreurs**

Québec 